

باسمه تعالی



اتاق بازرگانی، صنایع، معادن و کشاورزی ایران

معاونت امور استان ها

شيوه نامه چگونگی صدور گواهی مبداء و فرم

A

اسفندماه ۱۳۹۷

فهرست مندرجات

۱. تعریف گواهی مبدا
۲. مرجع صدور گواهی مبدا
۳. انواع گواهی مبدا و ضرورت صدور آن
۴. مندرجات گواهی مبدا
۵. مشخصات فرآیندهای گواهی مبدا
 - ۵.۱ صدور گواهی مبدا برای کالاهای تولید یا ساخت داخل کشور
 - ۵.۲ صدور گواهی مبدا برای کالاهای تولید یا ساخت خارج کشور (صادرات مجدد)
 - ۵.۳ اصلاح و تغییر
 - ۵.۴ المثنی
 - ۵.۵ ابطال
۶. تعرفه صدور گواهی مبدا
۷. سایر الزامات

۱. تعریف گواهی مبداء

گواهی مبداء سندی بین المللی است که توسط اتاق بازرگانی بین الملل تدوین و ارائه شده و بر کشور محل تولید یا ساخت کالا دلالت می کند. براین اساس، مرجع قانونی که اختیار صدور این سند را دارد، صراحتاً ماهیت کالای موضوع گواهی مبداء را به کشورهای خاص تصدیق می نماید. این سند، تضمین کننده اعتبار کیفیت و مشخصات کالای مندرج در گواهی مبداء برای خریدار و نیز شرط برخورداری از تعرفه های ترجیحی خواهد بود.

۲. مرجع صدور گواهی مبداء

طبق تبصره ذیل ماده ۱۷ قانون امور گمرکی مصوب ۱۳۹۰/۹/۲۲ مرجع صدور گواهی مبداء در جمهوری اسلامی ایران؛ اتاق بازرگانی، صنایع، معادن و کشاورزی ایران است.

در این راستا، اتاق بازرگانی، صنایع، معادن و کشاورزی ایران، جهت مدیریت یکپارچه و قابل اطمینان امور گواهی مبداء و تسهیل و روان سازی فعالیت های مربوطه، "سامانه یکپارچه گواهی مبداء" را ایجاد کرده و تنها مرجع تایید اعتبار گواهی مبداء های صادر شده در جمهوری اسلامی ایران، سامانه مذکور می باشد.

۳. انواع گواهی مبداء و ضرورت صدور آن

۳-۱- فرمهای A یا GSP (GENERALIZED SYSTEM OF PREFERENCES) که برای صادرات به کشورهای اروپایی و آمریکایی و اقیانوسیه و ژاپن، ترکیه، روسیه، قزاقستان، قرقیزستان، اوکراین و بلاروس مورد استفاده قرار می گیرد.

۳-۲- فرمهای گواهی مبداء (CO (CERTIFICATE OF ORIGIN برای کشورهای آسیایی، آفریقایی مورد استفاده قرار می گیرد.

۳-۳- فرمهای CERTIFICATE OF ORIGIN (GLOBAL SYSTEM OF TRADE PREFERENCES) GSTP برای آن تعداد از کشورهایی که برای کالای خاص با ایران توافق نامه دارند صادر می شود.

۳-۴- فرم PTA مخصوص صادرات به کشور پاکستان، در صورت درخواست خریدار می باشد.

۳-۵- فرم مخصوص صادرات فرش ابریشم که در صورت درخواست خریدار، علاوه بر گواهی مبداء این فرم نیز برای صادرات فرش ابریشم صادر می گردد.

تبصره ۱: جهت صدور کالا به کشورهای سنگاپور، چین، تایوان، هنگ کنگ، مالزی و کره می توان بنا به درخواست صادرکننده کالا، فرم A یا گواهی مبدا صادر نمود.

تبصره ۲: چنانچه کشورهای عضو CIS تمایل به اخذ گواهی مبدا بجای فرم A نمایند، صدور آن بلامانع است.

۴. مندرجات گواهی مبدا

گواهی مبدا سندی است که مشتمل بر اطلاعات زیر می باشد:

۱. مشخصات فرستنده یا صادر کننده کالا بر اساس بارنامه حمل و پروانه گمرکی،
۲. مشخصات گیرنده کالا بر اساس بارنامه حمل و پروانه گمرکی،
۳. کشور تولید کننده کالا بر اساس مندرجات پروانه گمرکی،
۴. مشخصات وسیله حمل بر اساس بارنامه حمل،
۵. مشخصات محموله و کالا بر اساس بارنامه حمل و پروانه گمرکی،
۶. وزن یا ظرف و تعداد و نوع بسته بندی کالا به تفکیک و براساس فاکتور کالا و لیست عدل بندی،
۷. شماره و تاریخ فاکتور کالا،
۸. امضاء گواهی مبدا توسط صادر کننده کالا،
۹. امضاء گواهی مبدا توسط مرجع صادر کننده گواهی مبدا.
۱۰. شماره سریال منحصر به فرد گواهی مبدا،
۱۱. هولوگرام درج شده و مورد تایید اتاق ایران.

تبصره ۱: تنها درخصوص صادرات کالا و خدمات به کشور عراق، در صورتیکه ارائه بارنامه حمل و پروانه گمرکی توسط صادرکننده مقدور نباشد، اتاقها می توانند براساس اطلاعات مندرج در فاکتور فروش و گواهی بازرسی نسبت به صدور گواهی مبدا اقدام نمایند. علیهذا صادرکننده متعهد می گردد حداکثر ظرف مدت دو ماه از تاریخ صدور گواهی مبدا، پس از اخذ بارنامه حمل و پروانه گمرکی، نسبت به ارائه مدارک موصوف به اتاق مربوطه اقدام نماید و در صورت عدم ارائه مدارک موصوف در موعد مقرر، علاوه بر آنکه از صدور مجدد گواهی مبدا برای صادرکننده جلوگیری بعمل خواهد آمد، مراتب جهت رسیدگی به کمیسیون انضباطی اتاق ایران اعاده خواهد شد.

تبصره ۲: از ابتدای سال ۱۳۹۳ استفاده از فرمهای گواهی مبدا هولوگرام دار برای اتاقهای سراسر کشور الزامی می باشد. بدیهی است تا تاریخ فوق الذکر، صدور گواهی مبدا کما فی السابق تحت فرمت جاری خواهد بود.

تبصره ۳: دارندگان کارت بازرگانی علاوه بر خودشان می توانند به طور رسمی امضاء اشخاص دیگری منجمله امضاء هیات مدیره را که اسامی آنها در در روزنامه رسمی آمده است به اتاق معرفی نمایند. چنانچه به غیر از دارنده کارت

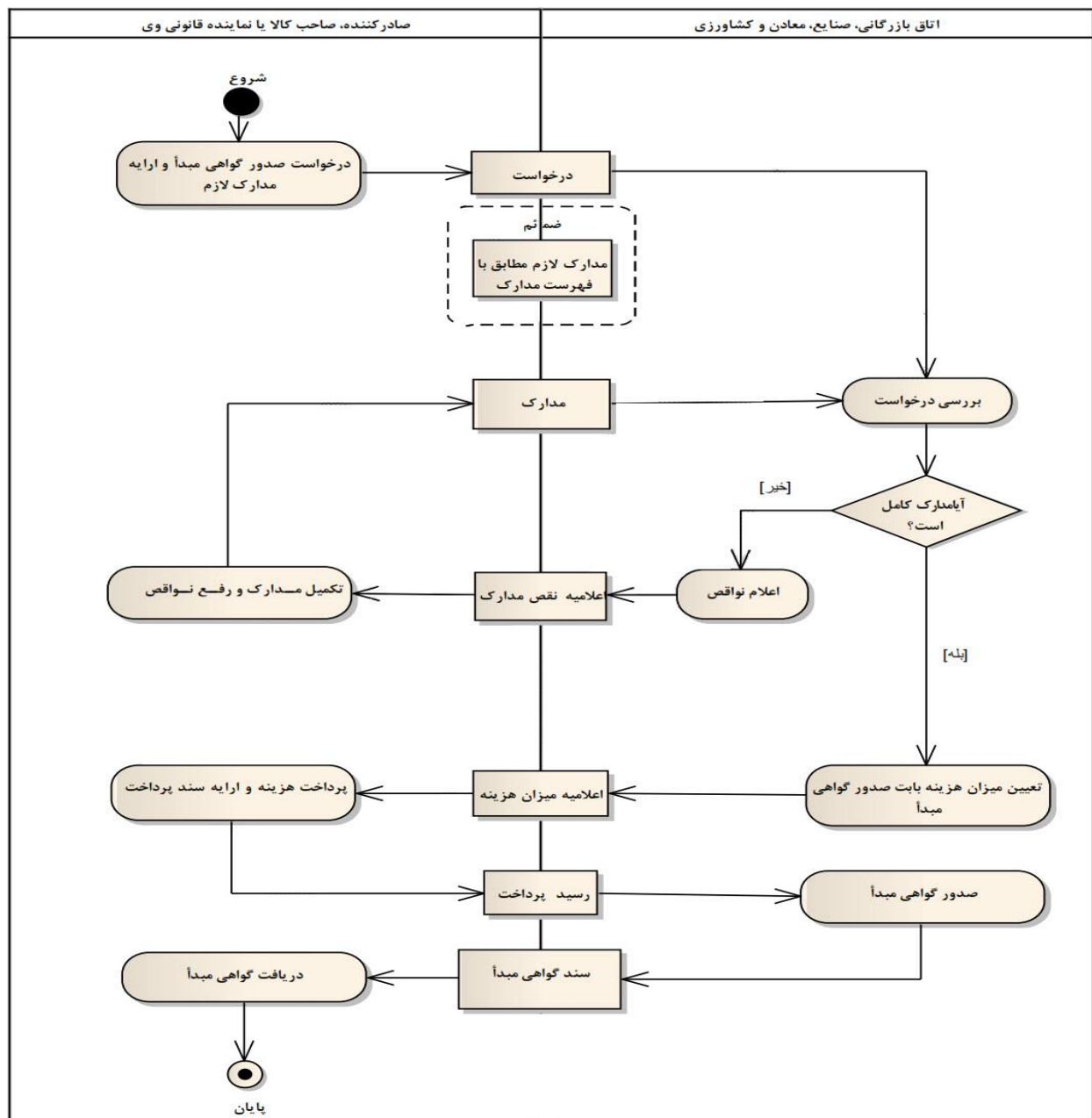
بازرگانی دیگری نسبت به امضاء گواهی مبداء اقدام نماید قبلاً امضاء ایشان توسط دارنده کارت به واحد صدور گواهی مبداء اتاق بازرگانی صادر کننده گواهی مبداء معرفی و کلیه مسئولیتهای ناشی از اقدام ایشان را بپذیرد.

تبصره ۴: در صورت تعدد اقلام صادراتی، لازم است در ستون مشخصات کالا **AS PER ATTACH PAKING LIST NO : DATE** درج و در گواهی مبداء شماره **PAKING LIST** ذکر شده و **PAKING LIST** به همراه سایر مدارک مورد نیاز جهت صدور گواهی مبداء ارائه گردد.

۵. مشخصات فرآیندهای گواهی مبداء

۵-۱ صدور گواهی مبداء برای کالاهای تولید یا ساخت داخل کشور

فرآیند صدور گواهی مبداء برای کالاهای تولید یا ساخت داخل کشور



۱-۱-۵ مدارک مورد نیاز جهت صدور گواهی مبدا برای کالاهای تولید یا ساخت داخل کشور

۱. تصویر پروانه گمرکی
۲. تصویر بارنامه حمل
۳. ارائه تاییدیه استعلام اعتبار کارت بازرگانی یا مجوز موردی از سامانه یکپارچه مدیریت فرآیندهای کارت بازرگانی (کارت بازرگانی هوشمند)
۴. ارائه لیست عدل بندی (در صورت تعدد کالا)
۵. معرفی نامه جهت درخواست و دریافت گواهی مبدا (برای اشخاص حقوقی که فردی غیر از مدیرعامل یا اعضای هیات مدیره به اتاق مراجعه می نمایند).
۶. فیش بانکی پرداخت هزینه صدور گواهی مبدا

تبصره ۱- با توجه به اتصال سامانه یکپارچه صدور گواهی مبدا با سامانه کارت بازرگانی هوشمند، تایید مدارک مورد نیاز بصورت الکترونیکی انجام خواهد شد.

تبصره ۲: دارندگان کارت بازرگانی، کارت تعاون، کارت پيله وری، کارت مرزنشینی و نیز مجوز موردی که اعتبار کارت آنها در سامانه یکپارچه مدیریت فرآیندهای کارت بازرگانی (کارت بازرگانی هوشمند) مورد تایید قرار گرفته، می توانند نسبت به اخذ گواهی مبدا اقدام نمایند.

تبصره ۳: دارندگان کارت بازرگانی با ارائه مدارک فوق می توانند نسبت به اخذ گواهی مبدا از هر یک از اتاقهای بازرگانی، صنایع، معادن و کشاورزی اقدام نمایند.

تبصره ۴: در مواردی که مشخصات صادر کننده در پروانه گمرکی با مشخصات صادر کننده در بارنامه حمل تفاوت داشته باشد، در چنین مواردی چنانچه فردی که بارنامه به نام وی صادر شده است دارای کارت بازرگانی معتبر بوده و تقاضای دریافت گواهی مبدا به نام خود را داشته باشد، باید شخصی که پروانه گمرکی به نام وی صادر شده طی نامه ای خطاب به واحد صدور گواهی مبدا در اتاق، پروانه صادراتی خود را با ذکر مشخصات جهت دریافت گواهی مبدا به نام صاحب بارنامه واگذار نماید. ضمناً ارائه تصویر استعلام اعتبار کارت بازرگانی طرفین در سامانه یکپارچه مدیریت فرآیندهای کارت بازرگانی (کارت بازرگانی هوشمند) الزامی است.

تبصره ۵: در مواردی که صادر کننده اقدام به صدور کالاهای فاسد شدنی (میوه، تره بار، گل و گیاه، ماهی و میگو، لبنیات) و یا صدور کالا از طریق ناوگان حمل و نقل هوایی می نماید، در صورت نقص مدارک اتاق مربوطه با اخذ تعهدنامه کتبی از صادر کننده (مبنی بر ارائه مدارک) براساس شرایط مندرج در تبصره ۱ ماده ۴ گواهی مبدا را صادر می نماید. بدیهی است مدارک ارائه شده باید منطبق بر مندرجات گواهی مبدا اخذ شده باشد.

۵-۲ صدور گواهی مبدا برای کالاهای تولید یا ساخت خارج کشور (صادرات مجدد)

فرآیند صدور گواهی مبداهاى مربوط به صادرات مجدد، نظیر جریان کاری مربوط به کالاهای ساخت داخل کشور می باشد.

۱-۲-۵ مدارک مورد نیاز جهت صدور گواهی مبدا برای کالاهای تولید یا ساخت خارج از کشور

۱. گواهی مبدا کالاهای وارد شده به ایران
۲. بارنامه حمل به ایران
۳. پروانه گمرکی ورود به ایران
۴. تصویر پروانه گمرکی صادراتی
۵. تصویر بارنامه حمل از ایران
۶. ارائه تاییدیه استعلام اعتبار کارت بازرگانی یا مجوز موردی از سامانه یکپارچه مدیریت فرآیندهای کارت بازرگانی (کارت بازرگانی هوشمند)
۷. ارائه لیست عدل بندی (در صورت تعدد کالا)
۸. معرفی نامه جهت درخواست و دریافت گواهی مبدا (برای اشخاص حقوقی که فردی غیر از مدیرعامل یا اعضای هیات مدیره به اتاق مراجعه می نمایند).
۹. فیش بانکی پرداخت هزینه صدور گواهی مبدا

۲-۲-۵ تعرفه صدور گواهی مبدا برای کالاهای تولید یا ساخت خارج کشور

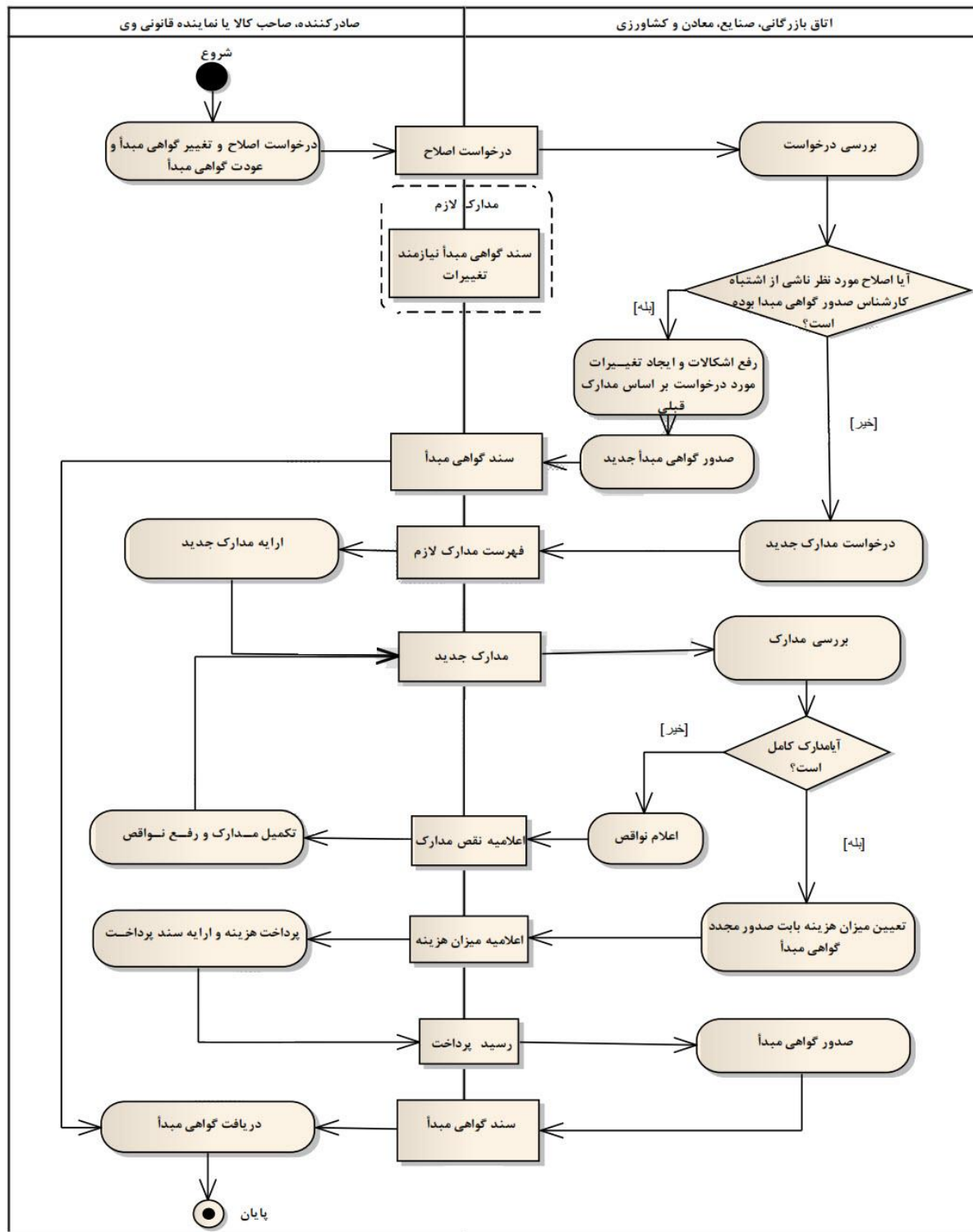
تعرفه صدور گواهی مبداهاى مربوط به صادرات مجدد، معادل تعرفه صدور گواهیس مبدا برای کالاهای تولید یا ساخت داخل کشور می باشد.

۵-۳ اصلاح و تغییر

فرآیند اصلاح و تغییر گواهی مبدا

این فرآیند در دو صورت انجام می پذیرد:

۱. اصلاح گواهی مبدا در مندرجات اصلی
۲. اصلاح گواهی مبدا در صورت اشتباهات تایپی که تغییرات کلی ایجاد نکند.



تعرفه اصلاح و تغییر گواهی مبدأ

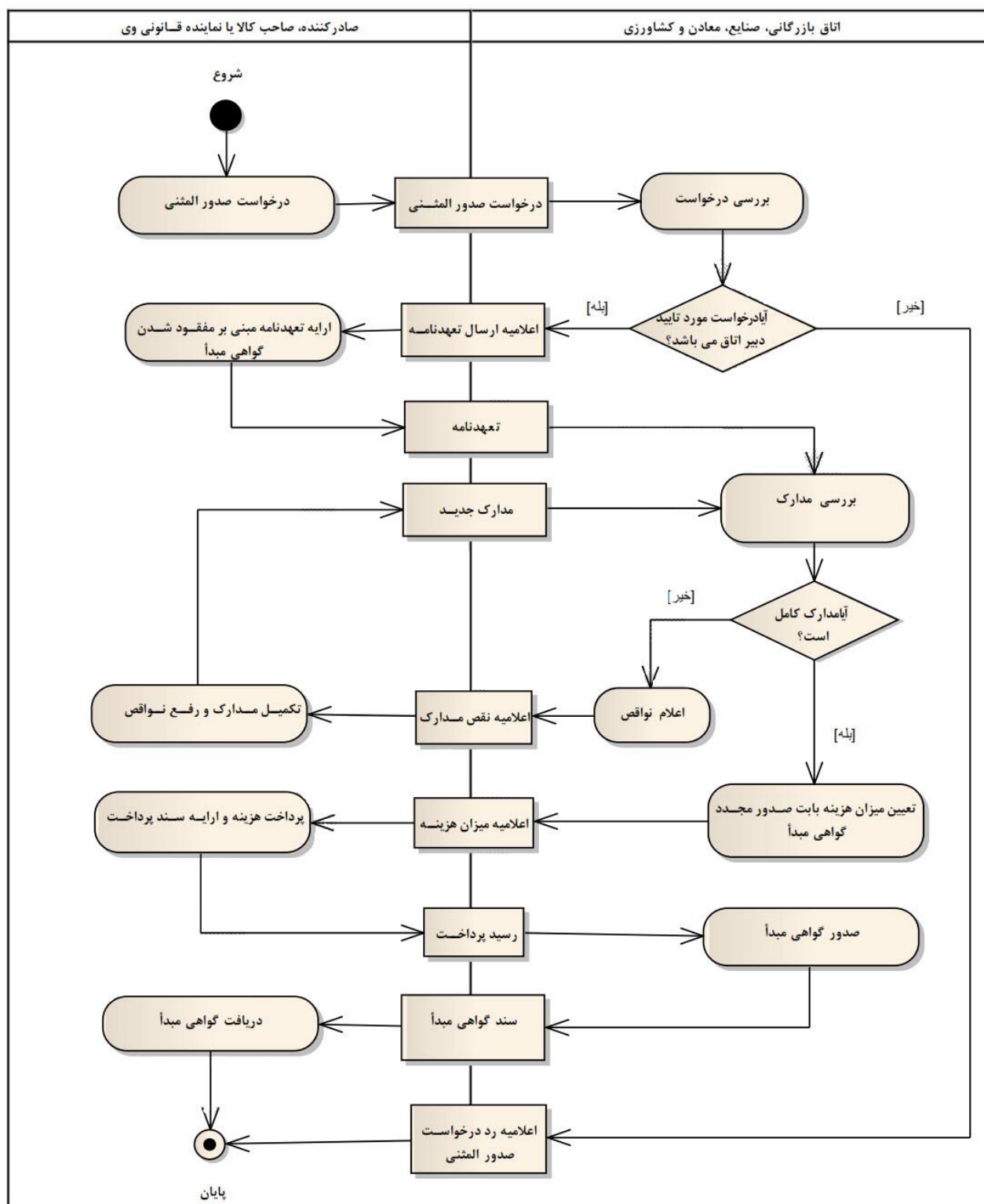
در صورت اصلاح مندرجات اصلی، معادل مبلغ گواهی مبدأ صادر شده قبلی و در صورت اشتباهات تایپی، مبلغ ۵۰۰۰۰ ریال توسط درخواست کننده گواهی مبدأ پرداخت می گردد.

تبصره: چنانچه اصلاح گواهی مبداء به دلیل خطای متصدی زیربط در اتاق مربوطه باشد، هزینه ای بابت صدور گواهی مبداء اصلاحی دریافت نمیشود.

۵-۴ المثنی

فرآیند صدور گواهی مبداء المثنی

در صورت مفقود شدن گواهی مبداء فرآیند زیر انجام می پذیرد.



۱-۴-۵ مدارک مورد نیاز جهت صدور گواهی مبدا المثنی

اعلام کتبی مفقودی توسط صادرکننده کالا که ضرورت دارد مسئولیت های احتمالی ناشی از گواهی مبدا مفقودی را پذیرفته و درخواست صدور مجدد آن را بنماید .

۲-۴-۵ تعرفه صدور گواهی مبدا المثنی

هزینه صدور گواهی مبدا المثنی برای گواهی مبدا های مفقود شده معادل هزینه گواهی مبدا صادره می باشد.

۵-۵ ابطال

در صورت یکی از شرایط لازم در صدور انواع گواهی مبدا، گواهی صادره ابطال خواهد شد.

تبصره ۱: در صورت مرجوع شدن کالا به داخل کشور، گواهی مبدا صادره ابطال می گردد.

۶. تعرفه صدور گواهی مبدا برای کالاهای تولید یا ساخت داخل کشور

وفق مصوبه مورخ ۱۳۹۰/۱۰/۱۱ هیئت رئیسه اتاق ایران و مصوبه جلسه مورخ ۱۳۹۰/۱۱/۳۰ هیئت نمایندگان اتاق ایران، هزینه صدور گواهی مبدا و فرم A به ازای هر فقره اظهارنامه صادراتی تا مبلغ ۲۰۰/۰۰۰ دلار معادل ۲۵۰/۰۰۰ ریال و در صورتی که مجموع مبلغ اظهارنامه ها بیش از ۲۰۰/۰۰۰ دلار باشد به ازای هر ۱۰۰/۰۰۰ دلار مبلغ ۵۰/۰۰۰ ریال اضافه خواهد شد.

تبصره: در صورتی که بنا به درخواست خریدار اتاق اقدام به صدور گواهی مبدا تجمیعی (صدور گواهی مبدا به ازاء چند پروانه گمرکی و چند بارنامه حمل) نماید، هزینه صدور گواهی مبدا تجمیعی به ازاء هر بارنامه یا پروانه گمرکی معادل ۲۵۰۰۰۰ ریال محاسبه و دریافت می گردد.

۷. سایر الزامات

الف - کلیه مهرهای مربوط به صدور گواهی مبدا از سوی اتاق های سراسر کشور باید مطابق فرمت ارائه شده از سوی اتاق ایران و بصورت متحدالشکل و در ابعاد تعریف شده از لحاظ اندازه و فونت بکار رفته باشد. هرگونه تغییر در شکل، اندازه و فونت مهرها، فاقد اعتبار می باشد.

- ب- کلیه اتاق های کشور موظفند از نام شهرستان محل استقرار اتاق در امضاء فرم ها، مهرها و سایر مکاتبات مربوطه استفاده نمایند و بکارگیری هر نامی به جز نام شهرستان مربوطه (نظیر نام استان) منجر به ابطال فرم خواهد شد.
- ج- نمونه مهر و امضاء مجاز اتاق های سراسر کشور به منظور صدور گواهی مبداء تنها از جانب اتاق ایران جهت وزارت امور خارجه، سفارتخانه ها و سایر دستگاه های ذیربط معرفی خواهند شد.
- د- در صورت درخواست خریدار، اتاق مجاز است نسبت به صدور گواهی مبداء به دو زبان اقدام نماید.
- توجه: ضرورت دارد فرم های A و گواهی مبداء که به صورت متحد الشکل توسط اتاق بازرگانی، صنایع، معادن و کشاورزی ایران تهیه و در اختیار اتاق های استان ها قرار گرفته، با استفاده از سامانه یکپارچه گواهی مبداء چاپ شود و فرم های گواهی مبدائی که با هرگونه مشخصاتی به جز مشخصات ذکر شده در این شیوه نامه صادر گردد، فاقد اعتبار بوده و مورد تایید اتاق ایران نمی باشد.